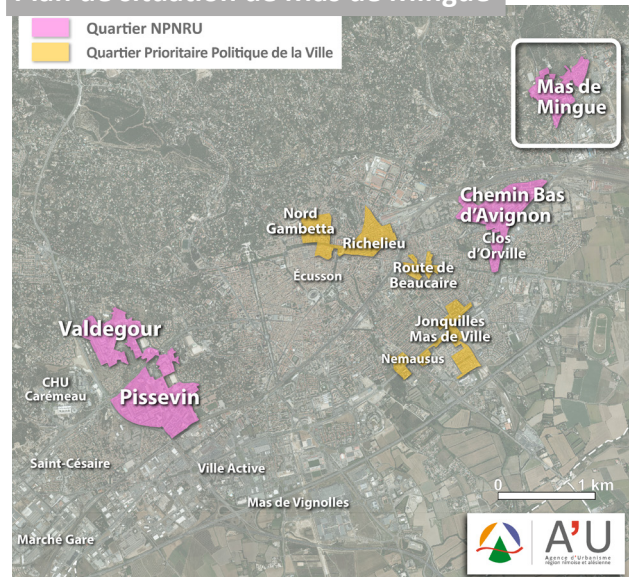


# Marches exploratoires Diagnostic des espaces extérieurs de Mas de Mingue à Nîmes

## Objectif(s) de la publication

- Restituer les marches exploratoires et l'atelier cartographique réalisés par les habitantes de Mas de Mingue entre mars et avril 2016.
- Relayer la parole des habitantes, leur vision du quartier aujourd'hui, leurs souhaits et propositions d'amélioration dans le cadre du Contrat de Ville et du Nouveau Projet de Renouvellement Urbain (NPRU) de Nîmes Métropole.
- Inscrire des actions à court terme d'amélioration de la pratique quotidienne des espaces publics par les habitantes dans la perspective à plus long terme de la rénovation urbaine du quartier.

## Plan de situation de Mas de Mingue



## Contexte de la démarche

Le diagnostic des espaces extérieurs du quartier de Mas de Mingue présenté ici s'appuie sur une série de marches exploratoires pilotées par la Direction de la Proximité et de la Cohésion Territoriale - service Cohésion Territoriale de la Ville de Nîmes, réalisées dans le cadre du Contrat de Ville de Nîmes Métropole. Il a été formalisé par un atelier cartographique animé par l'Agence d'Urbanisme région nîmoise et alésienne (A'U) dans le cadre de sa mission de suivi du NPRU de Mas de Mingue

Cette démarche, qui a permis de recueillir le point de vue d'une partie de la population (des habitantes en majorité mères de famille), nécessitera d'être élargie à d'autres catégories d'habitants (adolescents, jeunes adultes, personnes âgées...) dans le cadre de la participation à l'étude de maîtrise d'œuvre urbaine.

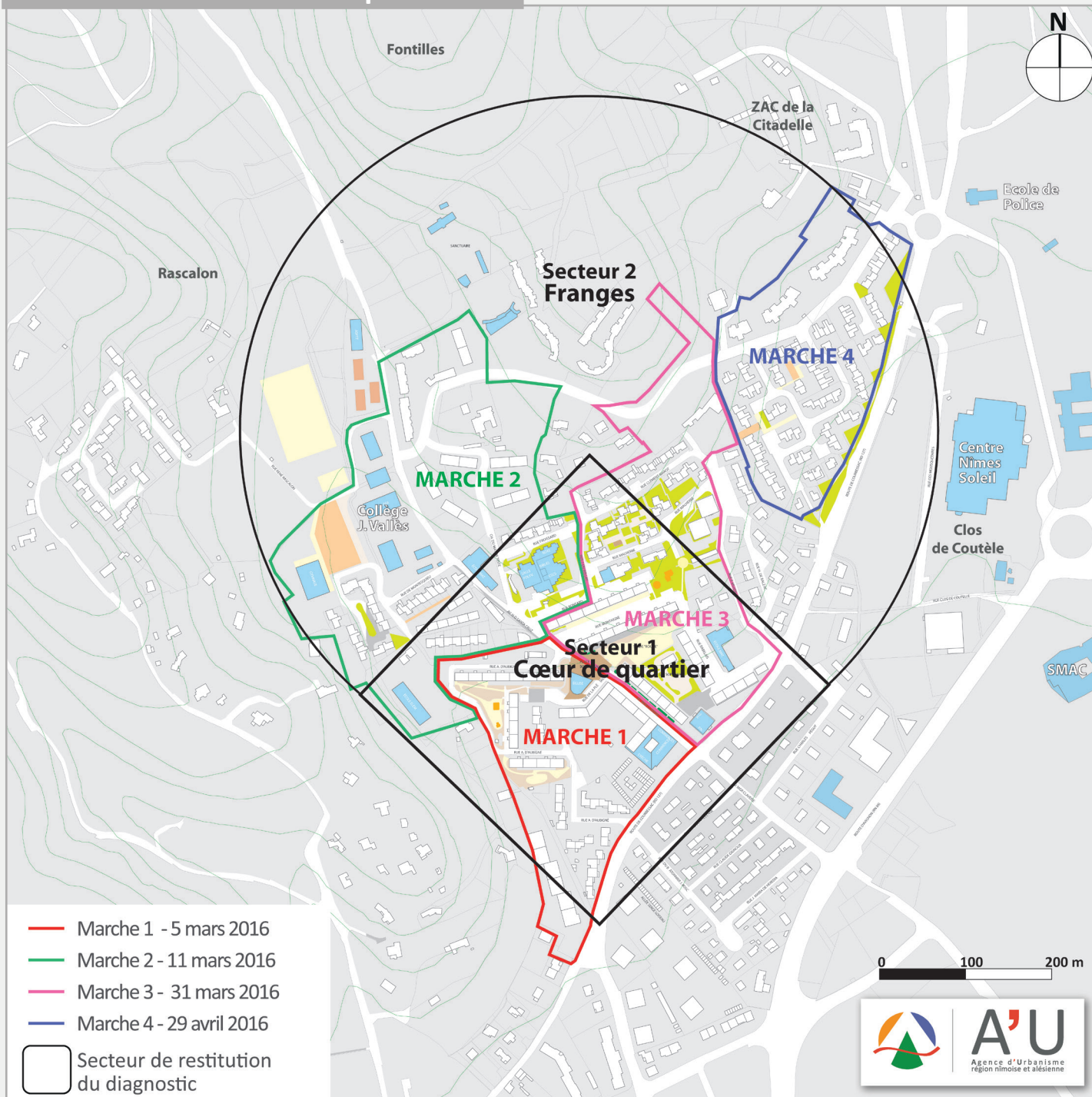
## Remerciements

Les marches exploratoires, l'atelier cartographique et la publication ont été réalisés grâce à la participation :

- des habitantes et des personnes rencontrées au gré de leur déambulation dans le quartier,
- des associations Carrefour Associatif et Amicale des Locataires du Mas de Mingue (10 participantes),
- du secteur Familles du C.S.C.S. Jean Paulhan,
- de Monsieur le délégué du préfet,
- du service Urbanisme opérationnel de la Ville de Nîmes.



Parcours des 4 marches exploratoires



Une restitution du diagnostic des espaces extérieurs de Mas de Mingue et des marches exploratoires adaptée à la publication

La restitution du diagnostic des espaces extérieurs de Mas de Mingue dans les pages suivantes ne suit pas scrupuleusement le déroulement des marches exploratoires. L'analyse des espaces est présentée par grands secteurs équilibrés en fonction du nombre d'espaces concernés et cohérents géographiquement :

- secteur 1 : le cœur de quartier,
- secteur 2 : les franges.

## Présentation des marches exploratoires organisées par la Ville de Nîmes - Service de la Cohésion Territoriale

Le diagnostic des espaces publics porté par la Direction de la Proximité et de la Cohésion Territoriale, service Cohésion Territoriale de la Ville de Nîmes repose sur le principe des marches exploratoires des femmes des quartiers prioritaires de la politique de la ville. Il s'agit de marches organisées avec un certain nombre d'habitantes de ces quartiers, réalisées ou programmées sur l'ensemble des territoires de la politique de la Ville sur la commune de Nîmes.

Après une réunion d'information et de préparation le 22 janvier 2016 (contexte général, repérage du parcours sur carte et vue aérienne) et une réunion d'information complémentaire le 11 mars (NPRU), 4 marches se sont déroulées sur le quartier Mas de Mingue, de mars à avril 2016 (voir carte ci-contre), à différents moments de la journée. Elles ont concerné un groupe de 12 femmes pour une participation d'environ 5 femmes par marche :

- **le 5 mars 2016** à l'Ouest de l'avenue Claverie, dans le secteur Agripa d'Aubigné,
- **le 11 mars 2016** dans le Nord du quartier, au Mas de Teste et dans le secteur des principaux équipements (collège, complexe sportif, CSCS Jean Paulhan),
- **le 31 mars 2016** à l'Est de l'avenue Claverie, entre le jardin des Mimosas et les Ameliers,
- **le 29 avril 2016** dans le secteur de la ZAC de la Citadelle, entre la rue Koenig et la route de Courbessac.

Outre la Ville de Nîmes pour la prise de note et l'animation (Dolorès Roca), les habitantes ont été accompagnées par Sandrine Gorge, responsable du secteur Familles du CSCS Jean Paulhan. Elles étaient également soutenues par les associations le Carrefour Associatif et l'Amicale des Locataires du Mas de Mingue dont les représentantes ont activement participé aux marches. A noter les implications particulières d'Adila Zoughare et de Nora Khouider pour les prises de vues et de notes.



© Adila Zoughare

### Principes généraux des marches exploratoires

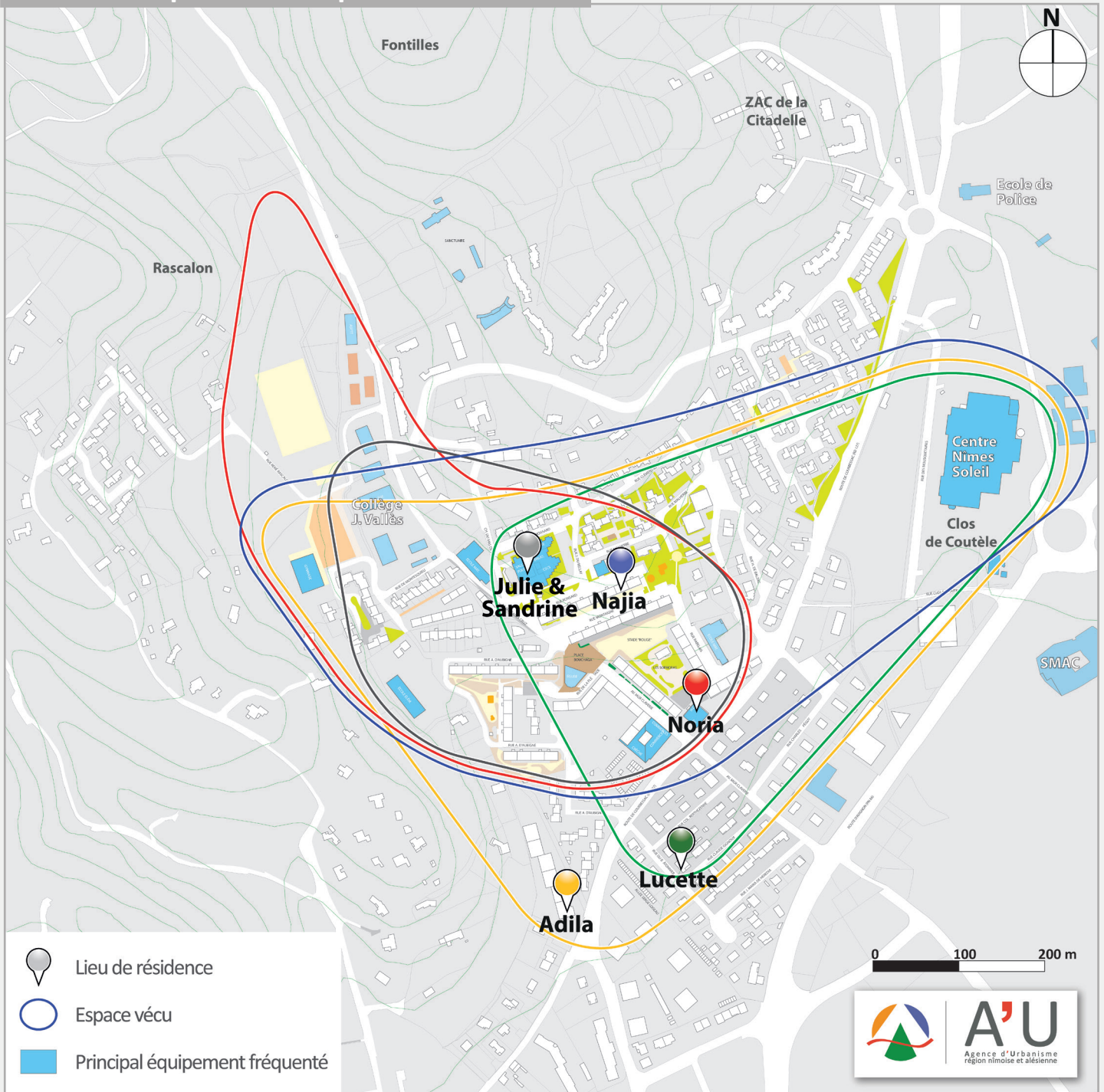
- Démarche nationale qui vise une sensibilisation à la « problématique de la sécurité des femmes en ville ».
- Diagnostics de terrain menés par un groupe de femmes qui identifie les espaces ou les aménagements qui sont à l'origine d'un sentiment d'insécurité, puis élabore des propositions d'amélioration de la situation.
- Outil de participation et d'expression des habitantes sur leur vécu contribuant à leur appropriation de l'espace public au service de la sécurité de tous et du mieux vivre ensemble.

### **Nota : des marches exploratoires pour un diagnostic global**

*Les habitantes se sont attachées à aborder les marches exploratoires avec un regard global sur les espaces extérieurs, pas seulement sous l'angle sécuritaire. Néanmoins, le refus de la pratique du quartier la nuit et les stratégies d'évitement du principal point noir le jour, clairement exprimés lors des échanges en atelier participatif, ont mis en évidence un net sentiment d'insécurité spécifique à l'usage de l'espace public par les habitantes.*



Carte des espaces vécus par les habitantes



Les participantes et leur espace vécu

La première étape de l'atelier cartographique a consisté pour les participantes à préciser sur un plan du quartier leur lieu d'habitation et les principaux équipements et lieux fréquentés, afin d'identifier leur espace vécu au quotidien. Cela a permis de mieux les connaître et de relativiser leur niveau de connaissance de certains espaces.

Elles fréquentent dans leur ensemble les mêmes équipements publics, services et commerces, principalement dans le cœur de quartier et au Clos de Coutèle (centre commercial Nîmes Soleil). Si la place des Grillons n'est qu'un point de passage, elles pratiquent les jardins les plus proches de leur domicile comme l'ensemble des résidents qui investissent en famille ces jardins dès les beaux jours venus. Le Nord du quartier (vallat de Riquet) n'est régulièrement fréquenté que par une seule habitante.



## Présentation de l'atelier cartographique collaboratif

L'atelier cartographique s'est déroulé le 24 février 2016 au CSCS Jean Paulhan de Mas de Mingue. Animé par l'Agence d'Urbanisme (Pauline Georges et Arnaud Rollet) appuyée par la Ville de Nîmes (Dolorès Roca), il a réuni 4 habitantes et pratiquantes du quartier parmi lesquelles figurent des représentantes des associations le Carrefour Associatif et l'Amicale des Locataires.

Les participantes étaient également accompagnées par Sandrine Gorge, référent Famille au CSCS Jean Paulhan, assistée de Julie Schnyder, et par Hugues Buiron, délégué du Préfet.



### Un atelier en 3 étapes

#### 1 Les limites du « quartier » vécu / les équipements publics et commerciaux fréquentés

A partir du repérage des adresses des participantes et des lieux/équipements les plus fréquentés, dessin des limites par l'AU (voir carte page de gauche).

#### 2 Le diagnostic des espaces publics (points forts / points faibles) : usage, aménagement, entretien...

A partir des notes prises par la Ville de Nîmes lors des quatre marches exploratoires, expression d'un avis individuel sur les principaux espaces visités (gommette rouge pour un avis négatif, gommette bleue pour un avis positif) ou l'identification d'un potentiel d'amélioration. Cette expression individuelle est ensuite retranscrite dans une "note" collective en utilisant 4 symboles (voir ci-dessous et pages suivantes).

#### 3 L'expression des besoins

Tour de table des besoins pour le quartier, sur la base d'une grille thématique à renseigner, et identification des trois espaces à traiter en priorité.





Le cœur de quartier



© A'U / MColin 2014



### 1a Place des Grillons



Cette place est surtout un petit parking mal organisé. Elle manque cruellement d'aménagement pour en faire un véritable lieu de vie en entrée de quartier et pour valoriser les commerces. De nombreuses agressions ayant été signalées à proximité, cet espace est évité par de nombreux élèves. En outre, le manque de stationnement sur cette place et la route de Courbessac génère du stationnement sauvage.

### 1b Avenue Monseigneur Claverie



Axe majeur d'entrée du quartier au fort sentiment d'insécurité lié à la présence de squats autour du centre commercial et des services des Grillons et au rez-de-chaussée vacant de l'immeuble d'Habitat du Gard. Il est aménagé pour limiter la vitesse des véhicules (coussin berlinois), mais le stationnement sauvage en double file perturbe la circulation des voitures et des piétons.

### 2 Place Bachaga Saïd Boualam



Cette place est le principal lieu de « rencontre » du quartier malgré l'insuffisance de mobilier urbain. Les bancs y sont régulièrement occupés. C'est en fait un plateau traversier qui ne délimite pas clairement les espaces de la voiture et du piéton, qui se trouve accaparé par le stationnement automobile le vendredi.

### 3 Jardin des Mimosas



Les habitantes ont un regard partagé sur cet espace au fort potentiel, composé également de la place Pantagruel (lieu du marché) au sud et du stade Rouge au nord. L'espace de jeux est très fréquenté pour sa verdure et sa relative tranquillité en journée. A certains moments de l'année et de la journée, des pratiques déviantes (« trafics » le soir, installation de piscine au pied de la résidence Montaigne l'été) génèrent nuisances et sentiment d'insécurité.

*« Les chrétiens, les musulmans, les gitans se retrouvent sur la placette (place Bachaga, ndr). Même s'ils ne se parlent pas trop, au moins ils sont ensemble. »*

### 4 Square (4a) et rue Agrippa d'Aubigné (4b)



Ces espaces concentrent de nombreux dysfonctionnements : environnement bâti très dégradé, insalubrité et inondation (présence de rats, bouches d'égouts obstruées), jardin ni agréable ni fonctionnel car avec un sol inadapté, des jeux d'enfants dégradés, non sécurisés et non entretenus (bouts de verres), étendoirs abimés et dangereux. Les critiques sont telles que le potentiel de la strate arborée est totalement occulté.

### 5 Abords du CSCS Jean Paulhan



Ce véritable carrefour socioculturel et intergénérationnel en cœur de quartier ne dispose pas d'abords à la hauteur de son statut, notamment à l'arrière du bâtiment, lieu de dépôt sauvage de poubelles. Le théâtre extérieur mériterait de retrouver un usage et les espaces d'entrée d'être requalifiés.

### 6 Jardin bleu



Ce jardin, situé à l'écart des flux de transit, est le plus apprécié du quartier car généreusement planté et disposant d'équipements adaptés, notamment les jeux pour enfants. Le traitement des sols et le mobilier urbain mériteraient d'être améliorés.

### 7 Rue Malherbes



Le square rue Malherbes est un endroit très agréable prisé par les habitantes, à la fois bien entretenu et propre. Les jeux d'enfant ne semblent pas causer de nuisances. Toutefois, le ralentisseur créé sur la rue Malherbes ne semble pas suffire à apaiser la circulation.

#### Points d'alerte / points d'intérêt

- Ecole Casanova dégradée par des infiltrations d'eau (salles de classe et cantine).
- Mauvaise influence du Bar le Diplomate (les Grillons) sur l'image du quartier, son activité commerciale et sa pratique.
- Bâtiments « industrialisés » délabrés (le bardage se décroche des murs) et sans balcons.
- Inquiétude sur le devenir du C.S.C.S, potentiellement « déshabillé » par le futur pôle éducatif du Mas de Teste.
- Marché hebdomadaire mal situé.



## Les franges du quartier



© A'U / MColin 2014



**8** Complexe Marcel Cerdan (8a)  
et terrains de sport (8b)



Si le Gymnase Marcel Cerdan a été refait, son environnement et les infrastructures sportives proches sont particulièrement dégradés notamment le terrain multisports, mais surtout le stade aujourd'hui inutilisable par les scolaires et le club de football du quartier car il fait l'objet d'usages déviants (rodéos, barbecues...). Le manque d'éclairage génère un sentiment d'insécurité.

**9** Vallat de Riquet (9a) /  
avenue de Santa Cruz (9b)



Le terrain des Olivettes au nord du terrain de football symbolise l'identité rurale et agricole du vallat de Riquet, des garrigues et du quartier revendiquée par les habitantes. C'est un espace de promenade et de jeux insuffisamment valorisé et mal relié au quartier. Il est longé par l'avenue de Santa Cruz jugée dangereuse à cause de la vitesse excessive des véhicules et l'insuffisance d'aménagement pour les piétons.

**10** Avenue Dalverny (10a) /  
chemin du Mas de Teste (10b)



La nouvelle avenue Dalverny au Mas de Teste est aujourd'hui un axe très fréquenté. Si la chaussée semble bien calibrée pour la circulation des voitures et des cars, en revanche cette voie n'est pas du tout adaptée aux modes doux avec deux bandes cyclables très étroites et un trottoir de largeur insuffisante (a priori < 1,40 m) sur un seul côté. En outre, elle constitue, avec la rue Koenig, une route où la vitesse des voitures est excessive.

Le chemin du Mas de Teste, quant à lui, correspond, à sa fonction résidentielle. Néanmoins, les containers de poubelles empiètent régulièrement sur la voie publique. A noter, la piétonisation bienvenue de la partie Sud, au droit de l'école maternelle Camus.

*« Personne n'ira à la nouvelle bibliothèque sans transport collectif. Là, c'est à Jean Paulhan, c'est à côté, on laisse les enfants y aller seuls. Mais quand ce sera là-haut, hors de question. Et puis, vous vous imaginez monter cette côte avec trois enfants en bas âge ou même à vélo ? »*

**11** Impasse Clos de Coutèle



Ce chemin pas du tout aménagé et sale, où le sentiment d'insécurité est fort le soir, serait repoussoir s'il ne constituait pas la liaison piétonnière principale entre le quartier, le centre commercial Nîmes Soleil, la SMAC et les « espaces de loisirs » autour de l'aérodrome.

**12a** Route de Courbessac



Le long de la route de Courbessac au sud de la ZAC Citadelle s'étire une jolie promenade aménagée avec quelques bancs ombragés. C'est un espace agréable malgré le cheminement dégradé et le manque de mobilier urbain.

**12b** ZAC de la Citadelle



Ce « quartier » dispose de nombreuses placettes inexploitées car insuffisamment équipées en mobilier urbain et phagocytées par les voitures qui manquent de places de stationnement.

Points d'alerte / points d'intérêt

- Une demande forte d'espaces sportifs et de loisirs (habitants et associations) non satisfaite qui met sous « pression » les autres équipements sportifs de la Ville.
- Des équipements sportifs et de loisirs investis par les jeunes du quartier et les familles, malgré leur dégradation.
- Le gymnase réhabilité (chauffage).
- Le pèlerinage de Santa Cruz qui reste un évènement festif important pour tous les habitants.
- La résidentialisation fonctionnelle des immeubles d'Un Toit pour Tous dans la ZAC de la Citadelle.
- Un risque de circulation renforcée et non maîtrisée sur l'avenue Dalverny après l'ouverture du pôle éducatif.

## Expression des besoins par les habitantes

Les habitantes ont exprimé, lors de la restitution des marchés exploratoires, deux axes prioritaires d'intervention sur le quartier : la sécurisation et la propreté. Ces axes ont été complétés à l'issue de l'atelier cartographique par une expression des besoins et des souhaits d'aménagement grâce à une grille support et lors d'échanges informels.

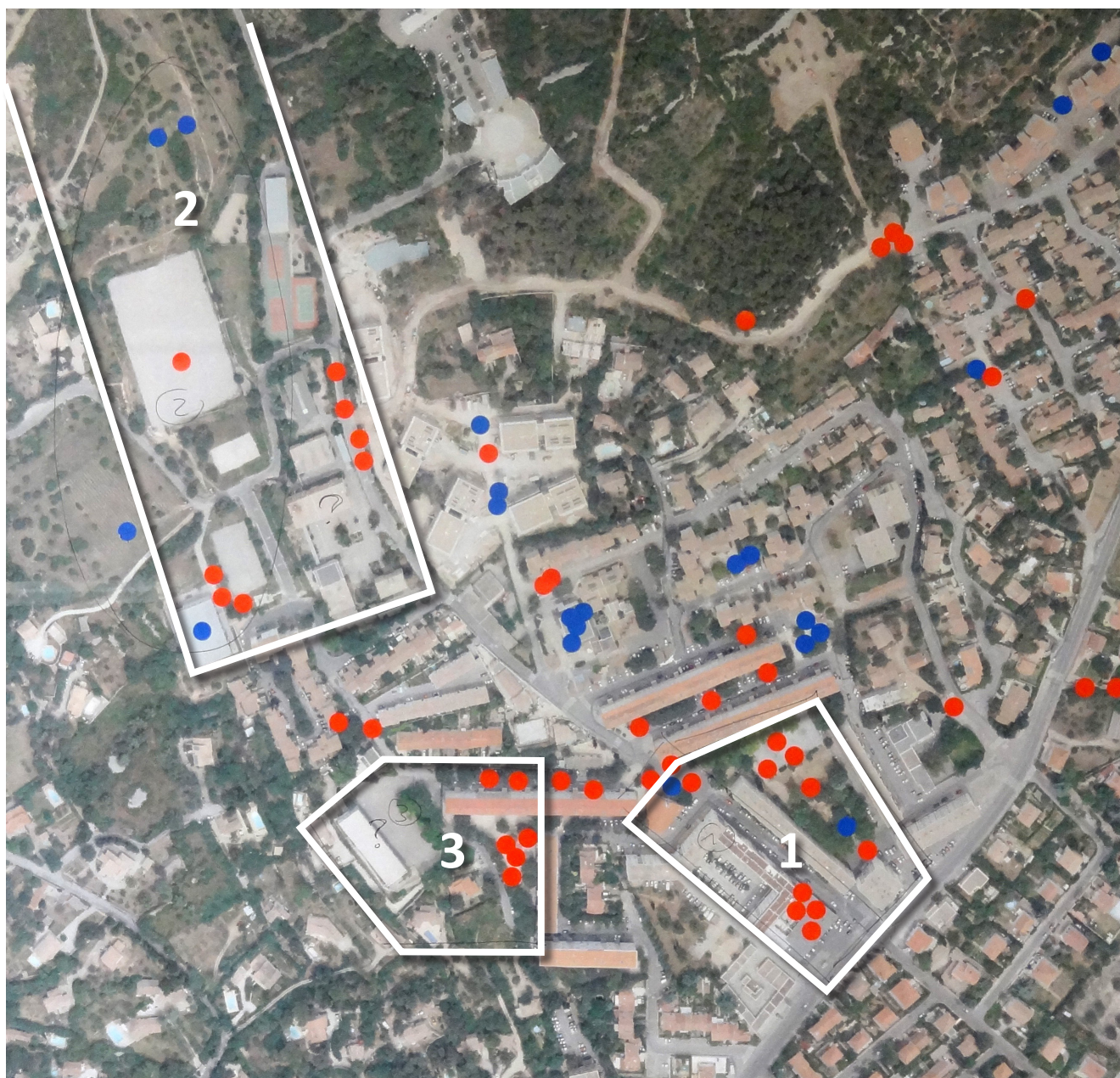
### Expression directe sur la grille support

THEMES	Sur les espaces publics de Mas de Mingue, sur quels thèmes faut-il agir et quelles actions envisagées en priorité ?
ENVIRONNEMENT	<b>Embellissement général</b>
	Traitement des façades / requalification des immeubles dégradés
	Embellissement par le fleurissement
	Valorisation des espaces naturels
AMENAGEMENT & EQUIPEMENT	<b>Amélioration et adaptation des équipements</b>
	Plus de mobilier urbain (bancs, poubelles)
	Aire de détente (pique-nique) et parcours de santé
	Offre de stationnement plus importante et mieux délimitée
SECURITE	<b>Apaisement de la circulation automobile et sécurisation des piétons</b>
	Dispositifs anti-rodéos (dos d'âne / coussins berlinois, bornes, barrières)
	Marquage au sol et signalétique renforcée
	Eclairage mieux réparti et plus important
GESTION / ENTRETIEN	<b>Plus d'entretien et de pédagogie</b>
	Reprise des trottoirs
	Meilleur entretien / remplacement des jeux
	Mise en place d'opérations « quartier propre » (cf. Chemin Bas d'Avignon)
	Mise en place de dispositifs adaptés de collecte des ordures ménagères
AUTRES	<b>Du lien social et de solidarité</b>
	Jardin(s) partagé(s)
	Garage solidaire
	Maison médicale
	Club house pour le stade de football
	Restaurant

### Expression informelle issue des échanges lors de l'atelier

- Qualité d'usage et d'aménagement des espaces publics.
- Appropriation des espaces verts à faciliter.
- Meilleure sécurisation des espaces de jeux.
- Eco pâturages pour valoriser l'identité du quartier et entretenir les espaces.





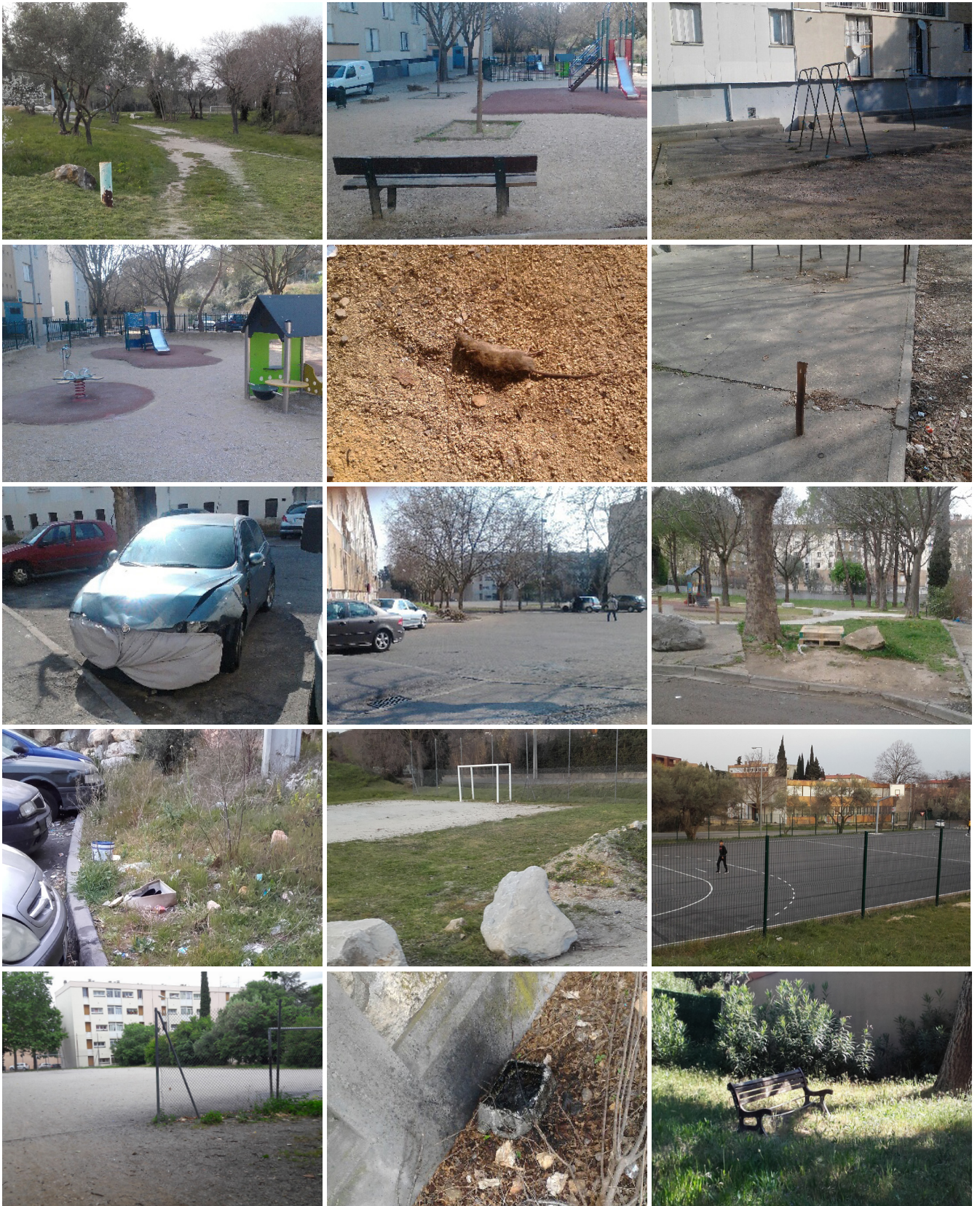
### Trois espaces à traiter en priorité

A la différence des autres quartiers en renouvellement urbain, les habitantes du Mas de Mingue ont souhaité proposer des ensembles d'espaces « indissociables » à traiter en priorité, plutôt que des espaces isolés.

1. **Centralité** : des espaces fonctionnels et accueillants pour ouvrir le quartier sur la ville (en lien avec les futures démolitions-reconstructions-réhabilitations) qui soient des lieux de vie pour les habitants et une vitrine pour les passants.
2. **Vallat de Riquet / Olivettes** : une plaine de jeux et de loisirs facilement accessible du cœur de quartier, valorisant espaces naturels et agricoles supports de projets socio-éducatifs et favorisant la mixité générationnelle.
3. **Agrippa d'Aubigné** : un gros point noir du quartier à requalifier en parallèle à la démolition de la résidence « la boule d'Or » et à la réutilisation de l'emprise libérée par la démolition de l'école élémentaire Camus.



En guise de conclusion, promenade au cœur des espaces de Mas de Mingue



© Adila Zoughare