

LES EQUIPEMENTS DU TERRITOIRE

Les équipements, publics et privés, les services, font partie intégrante de la vie du territoire et de la population. Les besoins dans ce domaine doivent donc être identifiés, dans la perspective de leur contribution à la qualité de vie des résidents et de la cohésion du territoire, et comme facteurs explicatifs de son fonctionnement.

Naturellement, le SCOT ne saurait analyser les besoins en ce domaine qu'au niveau de l'ensemble du périmètre, donc pour les équipements dits « structurants », c'est-à-dire ceux qui présentent un effet à longue portée et modèlent le territoire.

LES CHIFFRES CLES

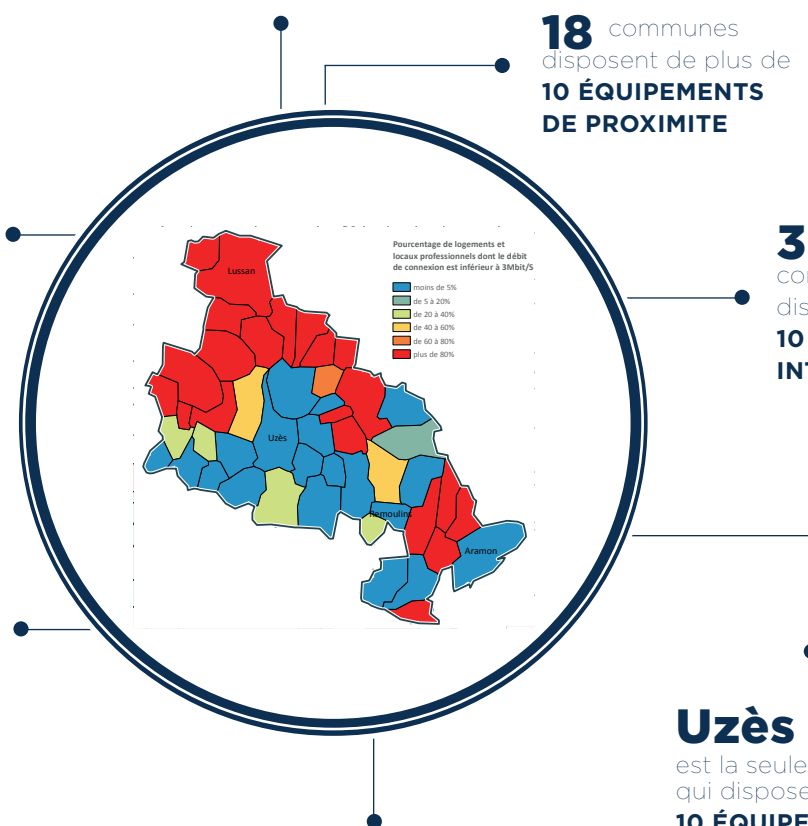
15,9
EQUIPEMENTS & SERVICES
POUR 1000 HABITANTS
contre 19,4 dans le Gard

60 places
d'accueil en **EHPAD**
pour
1000 personnes
agées de plus de
75 ans sur le SCoT
(103 moyenne nationale)

1,2 places
d'accueil en
CRÊCHES pour
10 enfants de
moins de 3 ans sur
le SCoT
(1,5 dans le Gard)

18 communes
disposent de plus de
**10 ÉQUIPEMENTS
DE PROXIMITÉ**

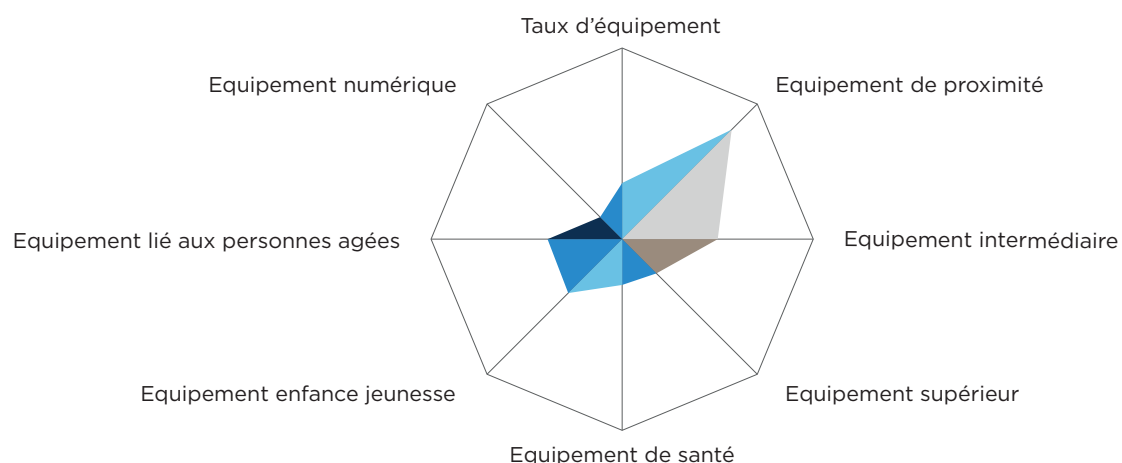
3
communes
disposent de plus de
**10 ÉQUIPEMENTS
INTERMÉDIAIRES**



Uzès
est la seule commune
qui dispose de plus de
**10 ÉQUIPEMENTS
SUPERIEURS**

34 communes n'accueillent pas de
MÉDECINS en 2013 dont **15** n'ont pas de
service de **SANTÉ** de **PROXIMITÉ**

ANALYSE THEMATIQUE



L'ANALYSE STRATÉGIQUE

Atout

Bon niveau d'équipement en pôle de proximité

Affirmation d'Uzès comme polarité principale

Faiblesse

Couverture non homogène du territoire pour les équipements structurants et particulièrement ceux liés à la santé

Défaut de lisibilité des polarités de proximité

Couverture numérique insuffisante

Opportunité

Donner une armature cohérente au territoire

Développer les équipements nécessaires au bon fonctionnement du territoire

Menace

Devenir un territoire péri-urbain dépendant

Une baisse de l'attractivité du territoire à la fois pour les entreprises et les ménages

PROBLEMATIQUE SOULEVEE

→ **Organiser & Développer** une offre d'équipements structurants cohérente